

令和4年度児童家庭支援センター大洋事業報告

《 施設の概要 》

・名称及び所在地

「児童家庭支援センター大洋」

〒022-0006 岩手県大船渡市立根町字下欠 125 番地 15

TEL 0192-21-3130 FAX 0192-21-3133

・開所年月日

平成13年8月1日

・施設の種別

児童家庭支援センター

・設置主体

社会福祉法人 大洋会

・概要

面積： 事務室 19.39 m² 相談室 10.66 m² プレイルーム 42.19 m²

便所 3.40 m² 廊下 9.385 m² 合計 85.025 m²

構造： 鉄筋造亜鉛メッキ鋼板葺平屋建

・施設設備

1 相談室 2 プレイルーム 3 事務室 4 仮設相談室

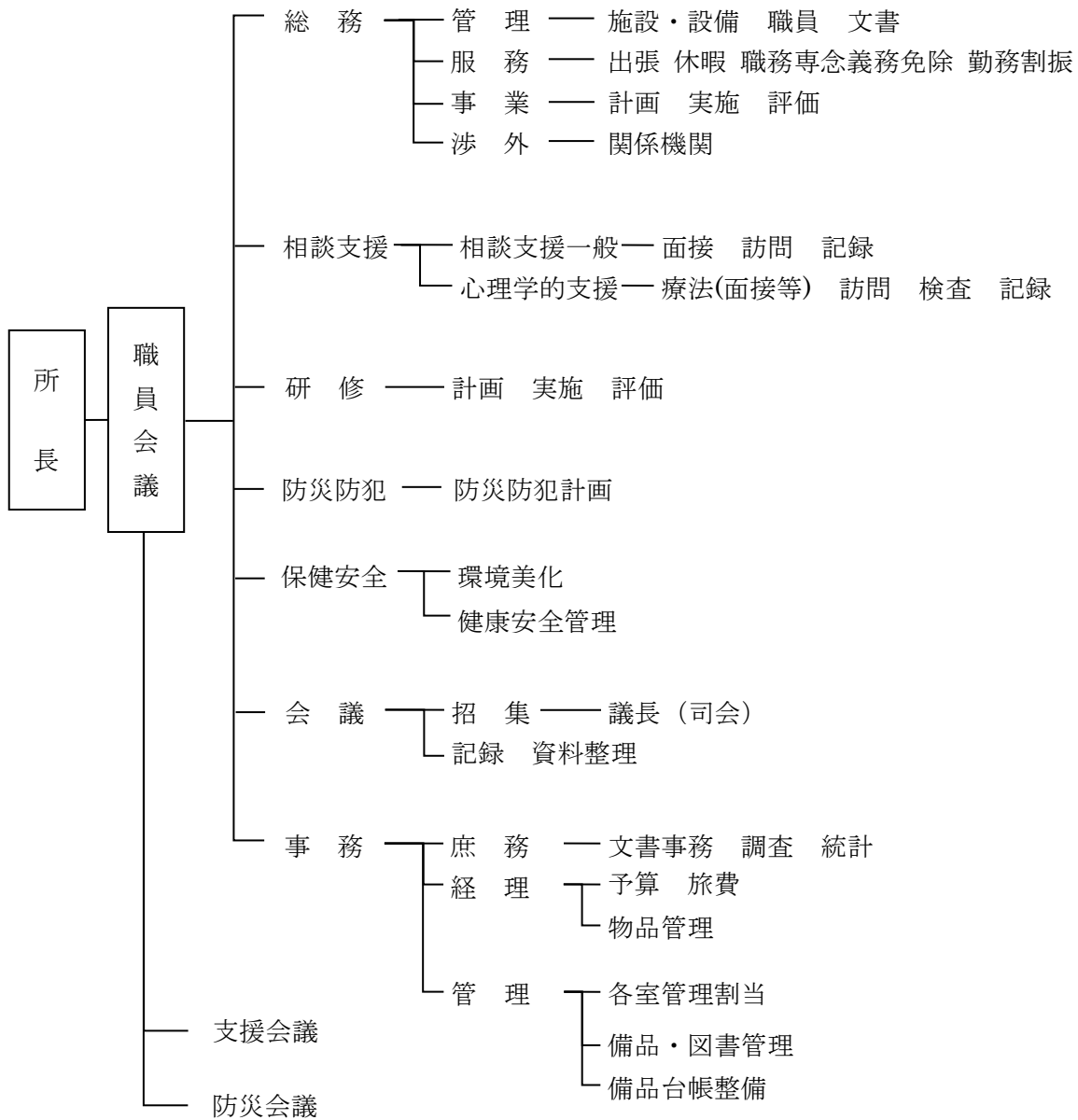
・目的

児童家庭支援センター大洋は、地域の児童の福祉に関する各般の問題について、児童、母子家庭その他の家庭、地域住民その他からの相談に応じ、必要な助言を行うとともに、保護を要する児童またはその保護者に対する指導を行い、あわせて児童相談所、児童養護施設との連携調整を行い、地域の児童、家庭の福祉の向上を図ることを目的としています。

・事業内容

- 1 地域・家庭からの相談に応ずる事業
- 2 市町村の求めに応ずる事業
- 3 児童相談所からの委託による指導
- 4 関係機関との連携・連絡調整
- 5 里親等を支援する事業
- 6 SNS 相談業務 (12月から県より受託)

《 運営組織図及び職員名簿 》



令和4年度 児童家庭支援センター大洋職員		
職名	氏名	備考
所長	中村 賢司	大洋学園長兼務
支援相談員	斉藤 恵里	住田町担当 (大船渡市)
支援相談員兼心理療法士	大和田 綾子	陸前高田市担当 (大船渡市)
支援相談員兼心理療法士	佐々木 愛	住田町担当 (大船渡市)
支援相談員兼心理療法士	柿崎 輪夏菜	大船渡市担当
SNS 相談員	熊谷 律子	

※SNS相談員 熊谷 律子 2月入職 (パート職員)

心理療法士 柿崎輪夏菜 9月退職 心理療法士 佐々木 愛 3月退職

1. 運営重点事項

- (1) 地区担当制による総合的支援および関係者との緊密な連携
- (2) 市町村子ども家庭総合支援拠点整備への協力と協働
- (3) 要保護児童対策地域協議会の調整力向上と機能化に向けた支援
- (4) 地域活動支援センター星雲との連携・協働による包括的支援
- (5) 障がいの早期発見・対応、虐待予防・防止に係る取組みへの協力
- (6) 岩手県一関児童相談所や関係機関と協力した支援体制の強化

2. 相談支援実績

(1) 月別相談実人数 (単位: 人)

	4月	5月	6月	7月	8月	9月	10月	11月	12月	1月	2月	3月	合計
新規受入人数	72	37	28	25	29	14	33	40	11	33	12	12	346
継続相談人数	0	35	51	49	55	50	58	53	53	45	52	34	535
月別相談人数	72	72	79	74	84	64	91	93	64	78	64	46	881

(2) 月別相談延件数

	4月	5月	6月	7月	8月	9月	10月	11月	12月	1月	2月	3月	合計
電話相談	33	21	22	21	18	15	29	30	28	10	26	14	267
来所相談	23	23	27	27	20	17	27	37	23	16	17	17	274
訪問相談	74	74	88	82	80	55	79	99	61	81	57	41	871
心理療法等	19	28	36	44	45	30	28	39	20	45	13	12	359
メール等	21	9	13	11	17	27	34	17	21	24	9	16	219
手紙相談	0	0	1	0	0	0	0	0	0	0	0	0	1
その他	0	0	1	0	2	0	0	0	0	0	0	0	3
月別延件数	170	155	188	185	182	144	197	222	153	176	122	100	1994

(3) 相談・指導内容の種別件数

養 護 虐待(再)	保健	障害	非行	育 成				いじめ	DV	その他	合計	
				性格行動	不登校	適性	しつけ					
287	163	114	484	23	861	210	0	0	0	0	15	1994

(4) 相談経路別受付件数

県・市町村			児童福祉施設		保健所 及び医 療機関	学校等	家族 親戚	近隣 知人	児童 本人	18歳 以上本 人	里親 里子	その他	合計
児童 相談所	福祉 事務所	その他	保育所	その他									
10	33	87	259	49	13	213	531	1	654	113	0	31	1994

(5) SNS相談実績 (2~3月)

相談件数

	福祉総合相談センター	一関児童相談所	宮古児童相談所	合 計
実人数	3	1	1	5
延べ人数	13	1	2	16

相談者識別

	児童	保護者	家族	近隣・知人	関係機関	その他	合計
実人数	1	3	0	1	0	0	5
延べ人数	6	7	0	3	0	0	16

3. 児童相談所との連携

(1) 県内児童相談所からの委託による指導

<対応延べ数>

4月	5月	6月	7月	8月	9月	10月	11月	12月	1月	2月	3月	合計
9	9	8	8	16	12	7	8	11	5	7	6	106
実人数								2人		※委託を受けた人数		

<指導内容の種別>

養護 虐待(再)	保健	障害	非行	育成				DV	いじめ	その他	合計
				性格行動	不登校	適性	しつけ				
2	1	0	0	0	0	0	0	0	0	0	2

4. 市町村との連携（市町村の求めに応ずる事業）

(1) 大船渡市（全66回）

支援先の担当課	具体的な内容	回数
子ども課	ひまわり教室：児童発達支援事業へ心理士を派遣し、児童の行動観察や保護者への発達相談、指導員へのコンサルテーションを行う	16
	保育所等訪問：ひまわり教室の園訪問事業に心理士が同行し、集団場面における児童の行動観察や保育士へのコンサルテーションを行う	7
健康推進課	3歳半健診：健診事業へ心理士を派遣し、発達障害児の早期発見にかかる行動観察・スクリーニングや、支援方針についての検討、保護者への子育て相談を行う	9
	のびっこ教室・のびっこ相談：フォロー教室へ心理士を派遣し、発達障害児の早期発見にかかる行動観察・スクリーニングや、支援方針についての検討、保護者への子育て相談を行う	28
	のびのび訪問：心理士が訪問事業に同行し、集団場面における児童の行動観察や、保育士へのコンサルテーションを行う	4
教育委員会・学校	教育支援委員会：特別な支援を要する児童・生徒について行動観察や心理検査を実施した際の結果を報告するとともに、教育支援（就学指導）が適正に行われるよう心理的側面から助言等を行う	2
	観察・知能検査：特別な支援を要する児童・生徒について行動観察や心理検査を実施し、その結果に基づいて教員および保護者との面談等を行う	0

(2) 陸前高田市（全44回）

支援事業	具体的な内容	回数
子ども未来課	そだちの相談：心理士を派遣し、保護者との発達相談や児童の発達についてのアセスメントを行う（検査対応含む）	16
保健課	3歳半健診：健診事業へ心理士を派遣し、発達障害児の早期発見にかかる行動観察・スクリーニングや、支援方針についての	6

	検討、保護者への子育て相談を行う	
	保育所等訪問：心理士が訪問事業に同行し、集団場面における児童の行動観察や保育士へのコンサルテーションを行う	15
教育委員会・学校	就学支援委員会：特別な支援を要する児童・生徒について行動観察や心理検査を実施した際の結果を報告するとともに、教育支援（就学指導）が適正に行われるよう心理的側面から助言等を行う	5
	観察・知能検査：特別な支援を要する児童・生徒について行動観察や心理検査を実施し、その結果に基づいて教員および保護者との面談等を行う	2

(3) 住田町（全 50 回）

支援事業	具体的な内容	回数
保健福祉課	住田町子ども相談：相談事業へ心理士を派遣し、集団場面における児童の行動観察や、保育士へのコンサルテーション、保護者への子育て相談等を行う	23
	5歳児相談：健診・相談事業へ心理士を派遣し、発達障害児の早期発見にかかる行動観察・スクリーニングや、保健師との支援方針についての検討、保護者への子育て相談を行う	2
教育委員会・学校	教育支援委員会：特別な支援を要する児童・生徒について行動観察や心理検査を実施した際の結果を報告するとともに、教育支援（就学指導）が適正に行われるよう心理的側面から助言等を行う	5
	観察・知能検査：特別な支援を要する児童・生徒について行動観察や心理検査を実施し、その結果に基づいて教員および保護者との面談等を行う	7
	学童クラブおよび放課後子ども教室：学童クラブ等へ心理士を派遣し、児童の行動観察や支援方針についてスタッフとの検討を行う	13

5. その他の機関との連携

(1) ふれあい教室・たんぼぼ教室

内 容	ふれあい教室・たんぼぼ教室：児童発達支援事業へ心理士を派遣し、児童の行動観察や保護者への発達相談、指導員へのコンサルテーションを行う
回 数	7回 ※令和3年度から陸前高田市社会福祉協議会が市から委託を受け運営

(2) 気仙地区放課後児童クラブ連絡協議会への協力

内 容	心理士が気仙地域の放課後児童クラブ（希望施設のみ）を訪問し、性格行動面や家庭事情に課題を抱える児童等に関して行動観察を行うとともに指導員と支援方法の検討を行う
回 数	8回 ※感染症予防を考慮し、事務局と相談の上で必要性の高い施設のみ実施した

(3) 気仙地域主任児童委員との連携（児童支援連絡会の開催）

年4回の開催を計画していたが、新型コロナウイルス感染拡大予防のため、令和4年度内の開催は全て見合わせた。

6. 会議および研修

(1) 会議等

会 議 名		参加回数
児童家庭支援センター大洋運営協議会（主催、書面）		1
全国児童家庭支援センター研究協議会		0
東北地区児童家庭支援センター協議会 総会		1
大船渡市要保護児童対策地域協議会	代表者会議	1
	実務者会議	3
	個別ケース会議	8
陸前高田市要保護児童対策地域協議会	代表者会議	1
	実務者会議	3
	個別ケース会議	2
住田町要保護児童対策地域協議会	代表者会議	1
	実務者会議	3
	個別ケース会議	4
気仙地区母子保健関係者連絡会		3
気仙地域配偶者暴力対策連絡会		1
気仙地域障がい者自立支援協議会児童部会		1
陸前高田市児童生徒連絡会		5
大船渡市教育支援委員会（専門委員会含む）		1
陸前高田市教育支援委員会（調査委員会含む）		6
住田町教育支援委員会（専門委員会含む）		5
陸前高田市ジャンプスクール連絡会議		5
気仙光陵支援学校いじめ防止委員会		0
地域活動支援センター星雲相談室との情報共有		6
要対協以外の個別ケース会議・ケースカンファレンス等		16
その他の会議・連絡会等		60

（２）研修

月日	研 修 名	月日	研 修 名
7/13	大船渡市社会福祉協議会ファミリーサポート講習会（講師）	11/27	発達障がい者新センター普及啓発研修会
7/14	きらりんきっず母親講座（講師）	12/1	特別支援教育研究会（講師）
7/16	発達障がい沿岸センター研修会	12/12	令和４年度児童福祉施設・児童相談所交流研修会
7/21	全国児童家庭支援センター実務者研修会（Web）	12/15	陸前高田市シルバー人材センター保育サービス講習会（講師）
7/23	岩手県助産師会産前産後ケア事業講演会	1/13	大船渡市中心の健康づくり推進連絡会研修会
7/27 ～28	岩手県立療育センター研修会（Web）	1/20	岩手県立療育センター研修会（Web）
7/29	岩手県立気仙光陵特別支援学校セミナー	2/9	法人内研修会（Web）
9/6	東北地区児童家庭支援センター研究協議会（Web）	2/10	いわてこどもケアセンターワークショップ
9/9	第１回児童相談所と児童福祉施設心理療法担当職員研修会（Web）	2/15	児童虐待研修会
10/7	第２回全国子ども家庭養育支援地域ネット	2/25	児童福祉施設協議会研修会(web)

	ワークセミナー (Web)		
10/28	全国里親会研修会 (Web)	3/20	岩手県児童福祉施設職員交流研修会 (web)

(3) 出張

月日	会議・研修名	月日	会議・研修名
2/28	児童福祉施設心理担当職員研修会	3/21	FLEC フォーラム (パネリスト)

7. まとめ

令和4年度の相談実人数は346人、相談延べ件数は1,994件となりました。新型コロナウイルスの感染状況により日程の変更はありましたが、電話やメールでの対応でつなぎながら通常の訪問支援での対応をし、相談者の不具合が深まらないよう努めました。このためか、電話とメールの相談件数が例年よりも大幅に増加しました。

また、今年度は、相談員が9月に1名、3月に1名の退職があり、その分個別相談対応数が例年より少なくなりましたが、他機関との連携・協働により、相談経路別受付件数では福祉事務所、児童福祉施設、医療機関が増加しております。

相談で最も多かったのは性格行動相談の861件でしたが、特に保育園では保育者から子どもへの対応の他、保護者対応についての相談が多くありました。保護者にとって発達遅滞等の認識や、障がい受容が困難な場合が多く、保育者が保護者との関係を保ちつつも子どもの発達支援につながるよう相談に配慮しました。今後も子どもにとって有益になる支援が続けられるよう努めます。

また、養護相談、虐待相談は昨年度よりも増加しています。児童相談所からの指導委託には至ってはおりませんが、地域での機関連携による支援、要対協の機能化が重要になってきている表れと捉えられ、今後更なる強化を目指し、自治体への働きかけや協働の底上げを図る必要を強く感じました。

それから、今年度も特定非営利活動法人フローレンス様より、こども宅食緊急プロジェクトの助成金を受け、当センターの支援対象ケースの他、地域の対象となる家庭等へ、家庭児童相談員や保健師等と連携し、食材の配布を実施しました。地域で心配されている家庭とつながる足掛かりとなる役割を果たすことができたと思います。